

AVELINO

Obtendor: R2N
País de obtención: FRANCIA
Empresa comercializadora en España: AGRAR SEMILLAS
País de registro: ESPAÑA
Año de registro: 2011



MORFOLOGÍA

PLANTA

Porte al final del ahijamiento: SEMIPOSTRADO
Altura: MEDIA
 - 1 cm/CCB INGENIO
 + 1 cm/NOGAL 0 cm/SOISSONS

ESPIGA

Presencia de barbas: PRESENCIA

CICLO

Alternatividad:
TIPO INVIERNO

FECHA.
Inicio encañado: TARDÍA
 + 4 días/CCB INGENIO
 + 13 días/NOGAL + 5 días/SOISSONS

Espigado: MEDIA
 + 2 días/CCB INGENIO
 + 4 días/NOGAL - 1 día/SOISSONS

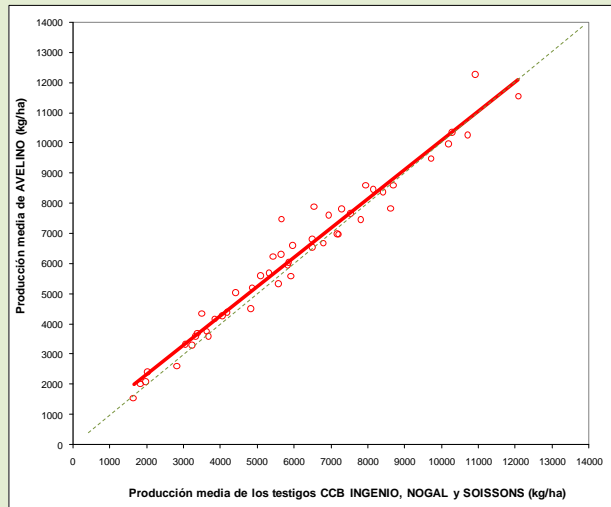
Madurez: MEDIA
 + 2 días/CCB INGENIO
 + 5 días/NOGAL 0 días/SOISSONS

PRODUCCIÓN DE GRANO

Índice productivo medio por año.

	RED OEUV *		RED GENVCE**		ÍNDICE MEDIO
	2008-09	2009-10	2011-12	2012-13	
AVELINO	124,2	117,5	105,3	106,8	110,9
CCB INGENIO	-	-	104,3	106,4	-
NOGAL	-	-	104,9	105,2	-
SOISSONS (T)	100,0	100,0	100,0	100,0	100,0
Índice 100 (kg/ha)	4194	4877	5272	6804	5517
Nº ensayos	13	16	30	27	86

* Oficina Española de Variedades Vegetales.
 ** Grupo para la Evaluación de Nuevas Variedades de Cultivos Extensivos en España.
 (T) Variedad testigo

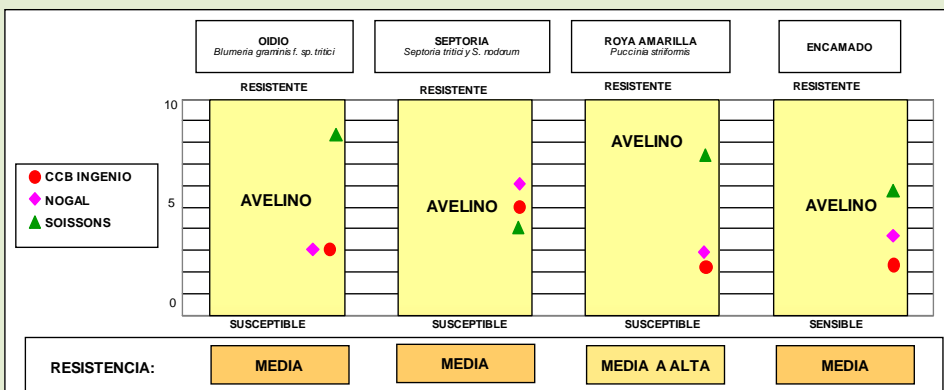


Índice productivo medio por zona.

	Templadas	Frías
AVELINO	104,5	109,4
CCB INGENIO	103,4	108,6
NOGAL	105,8	103,5
SOISSONS (T)	100,0	100,0
Índice 100 (kg/ha)	6553	5291
Nº ensayos	27	24

Información elaborada con los datos de las campañas 2011-12 y 2012-13.
 (T) Variedad testigo

COMPORTAMIENTO MEDIO FRENTE A ENFERMEDADES CRIPTOGÁMICAS Y ACCIDENTES (*)



* Clasificación realizada con los datos de los ensayos de campo disponibles, que han mostrado mayor incidencia de enfermedad bajo condiciones ambientales óptimas para el desarrollo de la misma y sobre las razas del patógeno existentes hasta la fecha.

FORMACIÓN DE LA PRODUCCIÓN

Capacidad de ahijamiento: MEDIA A BAJA

- 15 espigas/m²/CCB INGENIO
 - 44 espigas/m²/NOGAL - 47 espigas/m²/SOISSONS

Peso de 1000 granos: ALTO

- 5,6 g/CCB INGENIO
 + 7,2 g/NOGAL + 5,9 g/SOISSONS

CALIDAD DEL GRANO

Peso del hectólitro: ALTO

+ 1,4 kg/hl/CCB INGENIO
 + 0,2 kg/hl/NOGAL - 0,5 kg/hl/SOISSONS

Contenido en proteína: MEDIO

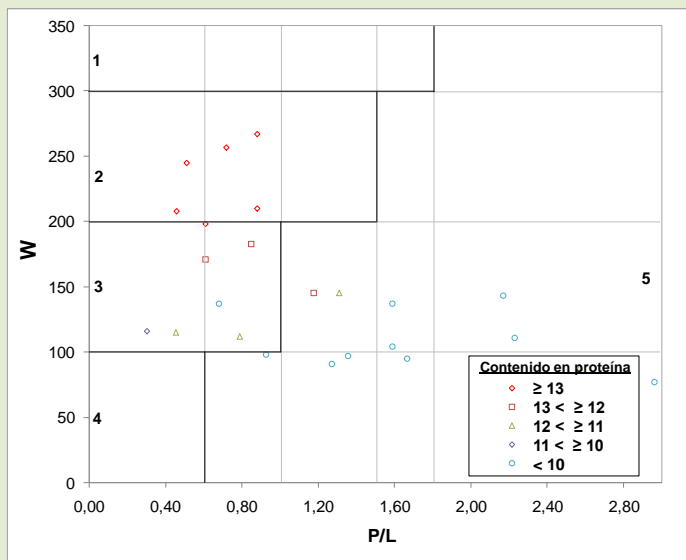
- 0,7 %/CCB INGENIO
 - 1,0 %/NOGAL - 0,2 %/SOISSONS

Parámetros alveográficos medios.

	RED OEVV (*)		RED GENVCE (**)		MEDIA
	2008-09	2009-10	2011-12	2012-13	
W (Fuerza)					
AVELINO	176	127	191	122	148
CCB INGENIO (T)	-	-	229	180	-
NOGAL (T)	-	-	262	178	-
SOISSONS (T)	265	182	262	157	206
Número de ensayos	9	10	9	16	44
RELACIÓN P/L					
AVELINO	0,85	1,14	1,00	1,34	1,12
CCB INGENIO (T)	-	-	0,66	1,40	-
NOGAL (T)	-	-	0,76	1,77	-
SOISSONS (T)	0,44	0,91	0,69	1,10	0,84
Número de ensayos	9	10	9	16	44

* Oficina Española de Variedades Vegetales.

** Grupo para la Evaluación de Nuevas Variedades de Cereales en España.



Parámetros alveográficos en función del contenido en proteína.

	Contenido en proteína				
	≥13 %	13 ≥ 12 %	12 ≥ 11 %	11 ≥ 10 %	<10 %
W	231	166	115	115	109
P/L	0,68	0,88	1,28	1,28	1,64
Clasificación	2	3	5	5	5

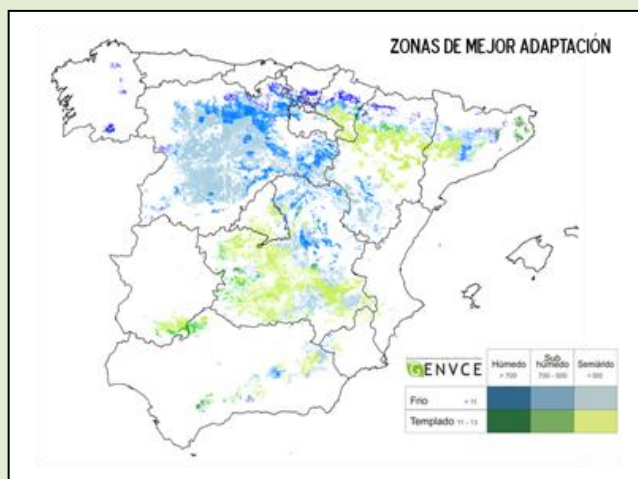
Clasificación de la calidad.

Grupo de calidad (% análisis)				
1	2	3	4	5
-	20,8	20,8	-	58,3

Clasificación: Grupo 3 – 5

Harinas de fuerza media a baja y tenaces o equilibradas.

RECOMENDACIONES DE CULTIVO



RECOMENDACIONES

Presenta una espiga con aristas. Variedad invernal de ciclo medio, que presenta una buena adaptación en zonas frías y templadas. Destaca su elevado potencial de producción con rendimientos ligeramente superiores a CCB INGENIO y NOGAL; pero que superan claramente a SOISSONS.

Muestra resistencia a las nuevas razas de roya amarilla, si bien es medianamente susceptible a otras enfermedades foliares.

Se caracteriza por un peso específico alto y un contenido en proteína medio. Para los valores de proteína más altos presenta una fuerza media a baja y una relación P/L equilibrada, clasificándose en el Grupo 3.

Origen de la información:

GENVCE a partir de los datos de los ensayos realizados por entidades públicas de carácter autonómico de Andalucía (Instituto de Investigación y Formación Agraria y Pesquera de Andalucía -IFAPA-), Aragón (Unidad de Tecnología Vegetal – Gobierno de Aragón), Castilla La Mancha (Servicio de Investigación de la Junta de Comunidades de Castilla-La Mancha y el Instituto Técnico Agronómico Provincial de Albacete –ITAP-), Castilla y León (Instituto Tecnológico Agrario de Castilla y León –ITACyL- y Centro Tecnológico Agrario y Agroalimentario ITAGRA.CT), Catalunya (Institut de Recerca i Tecnologia Agroalimentaries –IRTA-), Extremadura (Centro de Investigaciones Científicas y Tecnológicas de Extremadura – CICYTEX-), Galicia (Centro de Investigaciones Agrarias de Mabegondo –CIAM), Madrid (Instituto Madrileño de Investigación y Desarrollo Rural, Agrario y Agroalimentario –IMIDRA), Navarra (Instituto Navarro de Tecnologías e Infraestructuras Agroalimentarias –INTIA-) y País Vasco (Nekazal Ikerketa eta Garapenerako Euskal Erakundea –NEIKER-), por la Oficina Española de Variedades Vegetales del MAGRAMA y por empresas productoras de semilla certificada.