

BONIFACIO

Obtento: R2N
 País de obtención: FRANCIA
 Empresa comercializadora en España: RAGT IBERICA
 País de registro: ESPAÑA
 Año de registro: 2012



MORFOLOGÍA

PLANTA

Porte al final del ahijamiento: **POSTRADO**
 Altura: **MEDIA A ALTA**
 + 3 cm/CCB INGENIO
 + 4 cm/NOGAL + 3 cm/SOISSONS

ESPIGA

Presencia de barbas: **PRESENCIA**

CICLO

Alternatividad:
 TIPO INVIERNO

FECHA

Inicio encañado: **TARDÍA A MUY TARDÍA**
 + 6 días/CCB INGENIO
 + 15 días/NOGAL + 6 días/SOISSONS

Espigado: **MEDIA A TARDÍA**

+ 2 días/CCB INGENIO
 + 4 días/NOGAL 0 días/SOISSONS

Madurez: **MEDIA A TARDÍA**

+ 2 días/CCB INGENIO
 + 6 días/NOGAL + 1 día/SOISSONS

PRODUCCIÓN DE GRANO

Índice productivo medio por año.

	RED OEUV *		RED GENVCE**		ÍNDICE MEDIO
	2009-10	2010-11	2011-12	2012-13	
BONIFACIO	113,8	111,5	104,7	104,3	107,3
CCB INGENIO	-	-	104,3	106,0	-
NOGAL	-	-	104,9	104,7	-
SOISSONS (T)	100,0	100,0	100,0	100,0	100,0
Índice 100 (kg/ha)	4877	5105	5272	6832	5670
Nº ensayos	16	14	30	28	88

* Oficina Española de Variedades Vegetales.

** Grupo para la Evaluación de Nuevas Variedades de Cultivos Extensivos en España.

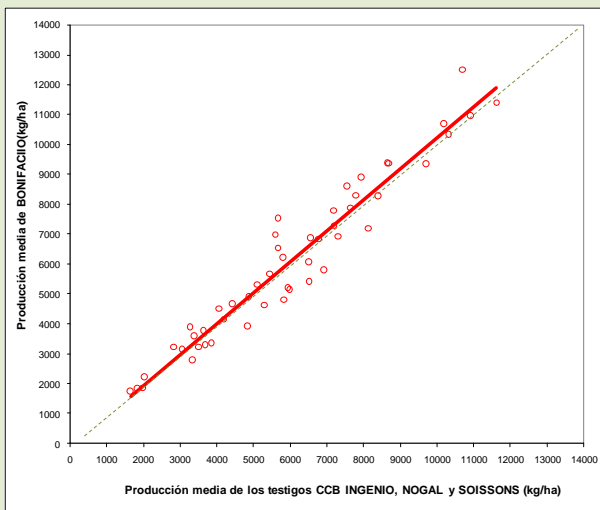
(T) Variedad testigo

Índice productivo medio por zona.

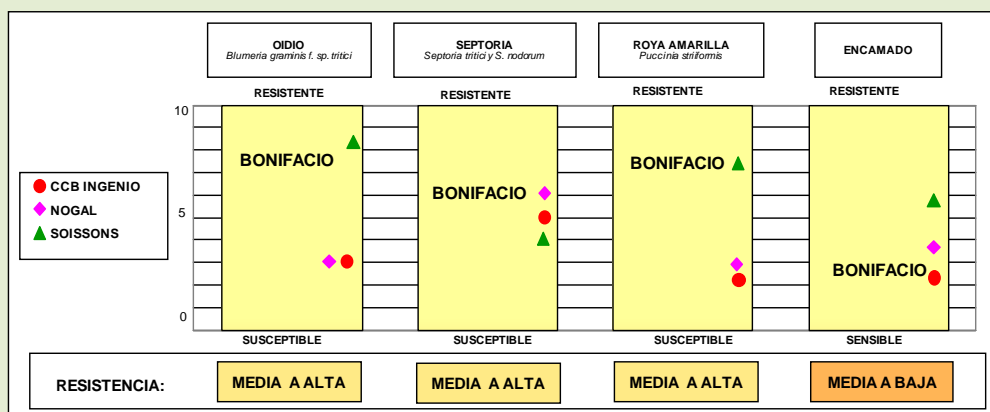
	Templadas	Frías
BONIFACIO	103,7	107,2
CCB INGENIO	103,4	108,6
NOGAL	105,8	103,5
SOISSONS (T)	100,0	100,0
Índice 100 (kg/ha)	6553	5291
Nº ensayos	27	24

Información elaborada con los datos de las campañas 2011-12 y 2012-13.

(T) Variedad testigo



COMPORTAMIENTO MEDIO FRENTE A ENFERMEDADES CRIPTOGÁMICAS Y ACCIDENTES (*)



* Clasificación realizada con los datos de los ensayos de campo disponibles, que han mostrado mayor incidencia de enfermedad bajo condiciones ambientales óptimas para el desarrollo de la misma y sobre las razas del patógeno existentes hasta la fecha.

FORMACIÓN DE LA PRODUCCIÓN

Capacidad de ahijamiento: MEDIA

0 espigas/m²/CCB INGENIO
 - 29 espigas/m²/NOGAL - 32 espigas/m²/SOISSONS

Peso de 1000 granos: MEDIO A ALTO

- 8,7 g/CCB INGENIO
 + 4,2 g/NOGAL + 2,9 g/SOISSONS

CALIDAD DEL GRANO

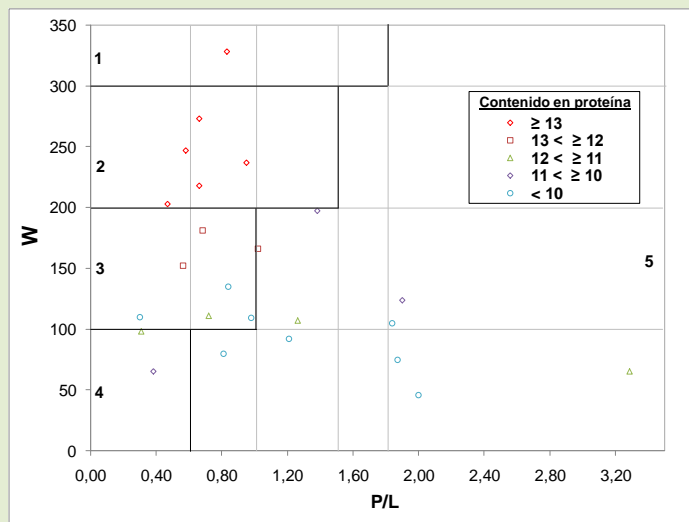
Peso del hectólitro: ALTO

+ 2,8 kg/hl/CCB INGENIO
 + 1,5 kg/hl/NOGAL + 0,8 kg/hl/SOISSONS

Contenido en proteína: MEDIO

- 0,7 %/CCB INGENIO
 - 1,0 %/NOGAL - 0,2 %/SOISSONS

Parámetros alveográficos medios.



	RED OEVV (*)		RED GENVCE (**)		MEDIA
	2009-10	2010-11	2011-12	2012-13	
W (Fuerza)					
BONIFACIO	138	161	202	118	150
CCB INGENIO (T)	-	-	229	179	-
NOGAL (T)	-	-	262	178	-
SOISSONS (T)	182	217	262	157	198
Número de ensayos	10	13	9	16	48
RELACIÓN P/L					
BONIFACIO	1,40	0,97	0,79	1,26	1,12
CCB INGENIO (T)	-	-	0,66	1,40	-
NOGAL (T)	-	-	0,76	1,77	-
SOISSONS (T)	0,91	0,72	0,69	1,10	0,88
Número de ensayos	10	13	9	16	48

* Oficina Española de Variedades Vegetales.

** Grupo para la Evaluación de Nuevas Variedades de Cereales en España.

Parámetros alveográficos en función del contenido en proteína.

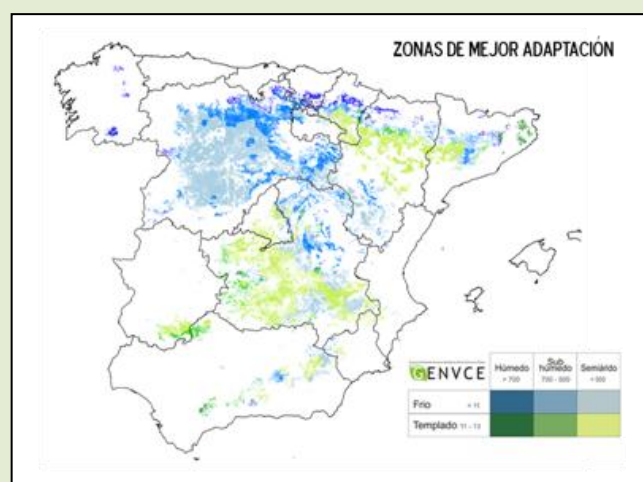
	Contenido en proteína				
	≥13 %	13 ≥ 12 %	12 ≥ 11 %	11 ≥ 10 %	<10 %
W	251	166	105	129	94
P/L	0,69	0,76	0,76	1,22	1,23
Clasificación	2	3	5	5	5

Clasificación de la calidad.

Grupo de calidad (% análisis)				
1	2	3	4	5
4,2	20,8	12,5	8,3	54,2

Clasificación: Grupo 3 – 5
Harinas de media fuerza tenaces o equilibradas.
Gran variabilidad.

RECOMENDACIONES DE CULTIVO



RECOMENDACIONES

Trigo invernal aristado de ciclo largo. Indicado para siembras precoces y medias (octubre – noviembre), principalmente en las zonas frías. Poco sensible a daños de frío. Tolerante a las aplicaciones de clortolurón.

Presenta un potencial productivo superior a SOISSONS en todas las zonas, y en las zonas frías (dónde muestra una mejor adaptación), superior a NOGAL.

Se caracteriza por un buen perfil sanitario, siendo bastante resistente a oídio y roya amarilla.

Muestra un peso específico elevado y un contenido en proteína medio.

Origen de la información:

GENVCE a partir de los datos de los ensayos realizados por entidades públicas de carácter autonómico de Andalucía (Instituto de Investigación y Formación Agraria y Pesquera de Andalucía -IFAPA-), Aragón (Unidad de Tecnología Vegetal – Gobierno de Aragón), Castilla La Mancha (Servicio de Investigación de la Junta de Comunidades de Castilla-La Mancha y el Instituto Técnico Agronómico Provincial de Albacete –ITAP-), Castilla y León (Instituto Tecnológico Agrario de Castilla y León –ITACyL- y Centro Tecnológico Agrario y Agroalimentario ITAGRA.CT), Catalunya (Institut de Recerca i Tecnologia Agroalimentàries –IRTA-), Extremadura (Centro de Investigaciones Científicas y Tecnológicas de Extremadura – CICYTEX-), Galicia (Centro de Investigaciones Agrarias de Mabegondo –CIAM), Madrid (Instituto Madrileño de Investigación y Desarrollo Rural, Agrario y Agroalimentario –IMIDRA), Navarra (Instituto Navarro de Tecnologías e Infraestructuras Agroalimentarias –INTIA-) y País Vasco (Nekazal Ikerketa eta Garapenerako Euskal Erakundea –NEIKER-), por la Oficina Española de Variedades Vegetales del MAGRAMA y por empresas productoras de semilla certificada.